

保存版

川西町 家庭ごみの 分け方・出し方

もくじ

⚠ 家庭ごみの出し方基本ルール	表紙裏
🔥 可燃ごみ	01
🚫 不燃ごみ	02
☠ 有害・危険ごみ	03
🍷 ペットボトル	03
📁 プラスチック製容器包装	04
♻️ 資源物	05
🚫 収集所に出せないごみ	07
♻️ その他回収事業	08
🔍 分別索引(50音順)	09
🚒 災害時のごみの分別と出し方	28
📞 お問い合わせ先	裏表紙

暮らしの中でできる
『ごみの減量・資源化』にご協力ください

Reduce

(リデュース)

【発生抑制】

ごみの発生を根本から
減らしましょう

「無駄なものは買わない」
「長く使える製品を買う」など、
ごみの発生そのものを抑制しましょう。

Recycle

(リサイクル)

【再生利用】

資源として再利用しましょう

いらなくなったものを「捨てる」のではなく、
資源として「分別」し、再生利用することで
ごみを減らしましょう。

Reuse

(リユース)

【再使用】

繰り返し使いましょう

いらなくなったものを「捨てる」のではなく、
「修理して繰り返し使う」「必要な人に譲る」
など、ごみとなるものを減らしましょう。

3R

令和6年3月発行

家庭ごみの 出し方基本ルール

収集所は、地域の皆さんが協力して清掃や管理を行っています。
分別ルールをしっかりと守ったごみ出しに、ご協力をお願いします。

1. きちんと分別しましょう

2. 指定の収集日を守りましょう

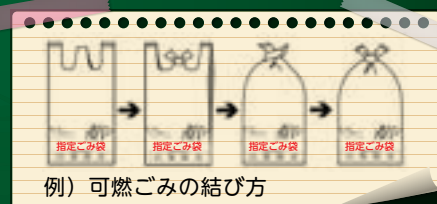
3. 指定ごみ袋に地区名(自治会名)・
世帯主名(フルネーム)を記入しましょう

地区名	北	氏名	川西太郎
-----	---	----	------

※ごみの排出に責任を持っていただくため、記名欄を設けています。忘れずに記入しましょう。

※「ペットボトル」と「プラスチック製容器包装」は、同じ指定ごみ袋を使用しますが、分別しそれぞれの指定収集日に出しましょう。

4. 指定ごみ袋の口は、
テープ・ひも等で止めず、
必ず袋自体で結びましょう



5. 決められた収集所に、
収集日の朝8時まで出しましょう

収集できないごみ袋には、ステッカーを貼っています。出し方に誤りがある場合は、収集不可理由にチェックを付けています。適正に処理し、次回収集日に出してください。

事業活動に伴う商店・飲食店・事務所・会社等から排出されるごみは、収集所には出せません。

産業廃棄物は、産業廃棄物収集運搬業許可業者に、事業系一般廃棄物は、一般廃棄物収集運搬業許可業者に処理を委託してください。なお、事業系一般廃棄物のうち千代田クリーンセンターで受け入れ可能なものは自己搬入することもできます。

※川西町ホームページ「事業系ごみの分別パンフレット」を参考にしてください。



↑ 事業系ごみの
分別パンフレット

<https://www.town.kawanishi.yamagata.jp/kurashi/gomi/2019-0329-1007-17.html>

収集所に出せるごみ

可燃ごみ

指定ごみ袋(赤色)に入れて自治会名、世帯主名を記入し、ごみ収集カレンダーの「可燃」の日に出します。

14 古紙	15 可燃	16 不燃
----------	----------	----------

● 生ごみ



※十分に水切りをします。

● 食用油



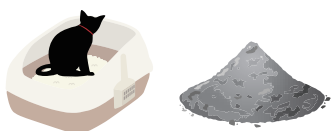
※布・新聞紙等に染み込ませるか凝固剤で固めます。

● おむつ



※汚物は必ず取り除きます。

● ペット砂・焼却灰



※レジ袋等に入れ小分けにします。

● 紙くず類



資源物として出せない汚れた紙、写真、レシート、シュレッダーにかけた紙など。

● 汚れが落とせない容器包装



汚れが落とせない落とすことが難しい容器・チューブなど。

● 繊維くず類



資源物として出せない汚れた衣類、カーテン、座布団、ぬいぐるみなど。
※大きい布類は、50cm角以内に裁断します。

● 革製品類・靴類



バッグ、ランドセル、グローブ、長靴など。
※取り外しできる金具は不燃ごみに出します。

● 記録媒体類



カセットテープ・ビデオテープ(ケースを含む)など。

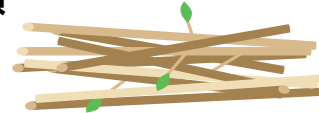
● ビニール類・ゴム製品



ブルーシート、ホースなど。

※シート状のものは50cm角以内に、ひも状のものは50cm以内に裁断します。

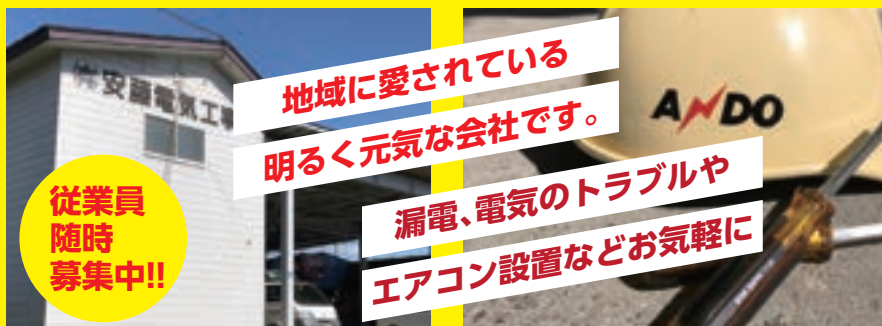
● 木くず類



剪定枝、その他木製品など。

※50cm以内に裁断し、束を5キ口程度にまとめ、指定ごみ袋で巻き縛って出します。

A^{AND}O 電気工事一般 消防施設工事 有限会社 安藤電気工事



地域に愛されている

明るく元気な会社です。

漏電、電気のトラブルや

エアコン設置などお気軽に

従業員
随時
募集中!!



安藤電気工事 ●

川西町大字西大塚1261-1

☎0238-42-3595

FAX.0238-42-3568 / 自宅☎0238-42-5072

不燃ごみ

指定ごみ袋(緑色)に入れて自治会名、世帯主名を記入し、ごみ収集カレンダーの「不燃」の日に出します。

16 可燃	17 不燃	18 缶・金属類
----------	----------	-------------

● ガラス・びん・陶器類



食器、鏡、資源物として出せない汚れの落ちないびんや油(食用)びんなど。

※割れたものは新聞紙等で包んで「危険」と書きます。

● 金属類



水筒、針金、資源物として出せないさびや汚れのひどい缶や油缶など。

※線状のものは50cm以内に裁断します。

● ライター



※中のガスを使いきり、着火部分(金具)を外します。

● 硬いプラスチック類



ハンガー、バケツ、CD・DVD、ポリタンクなど。

※指定ごみ袋に入らないものは粗大ごみに出します。

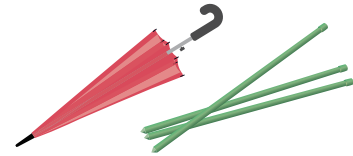
● 刃物類



包丁、ナイフ、カッターなど。

※新聞紙等で包んで「危険」と書きます。

● 傘・植木の支柱 (金属製・プラスチック製)



※中棒・骨を折り曲げて指定ごみ袋に入る大きさにします。
※長いものは50cm以内に裁断します。

● 電化製品類



掃除機、ミシン、ドライヤー、電子レンジなど。

※コードは、50cm以内に裁断します。
※電池は必ず抜き取ります。
※石油ストーブ・石油ファンヒーター、除湿器、指定ごみ袋に入らないものは粗大ごみに出します。

注意事項

- スプレー缶やカセットボンベは、風通しのよい火元のない屋外で目視できる大きさの穴を開け「資源物(空き缶・金属類)」に出します。
- 蛍光灯・水銀含有体温計・乾電池・充電式電池等は、3ページを確認し、「有害・危険ごみ」に出します。
- 家庭用白物家電(炊飯器・電子レンジ・オーブントースター等)は、町小型家電回収事業で回収できますので8ページを確認しましょう。

水まわり工事

リフォーム

下水工事

● 水回り・住宅設備のことならお任せください ●

TOTOリモデルクラブ店

スカイ住設

山形県東置賜郡川西町大字黒川370

090-2369-6446

川西町上下水道工事指定店

TEL. 0238-42-3987

かわにし の いいもの を 集めた 「かわいい」

かわにし 森のマルシェ



お問合せ TEL.0238-42-6664

有害・危険ごみ

ごみ収集カレンダーの「**不燃**」の日に、他の不燃ごみと混ざらないよう種類別に透明な袋に入れ、自治会名、世帯主名、有害・危険ごみと記入して出します。

16 可燃	17 不燃	18 缶・金属類
----------	-----------------	-------------




有害・危険ごみの間違った出し方による、ごみ収集車やごみ処理施設での発火事故が多発しています。



注意事項

- 右記4種類を、種類別に透明な袋に入れて自治会名、世帯主名、有害・危険ごみと記入して「**不燃ごみ**」の日に出します(指定袋に入れる必要なし)。
- 充電式電池は、金属端子部分にビニールテープ等を貼って絶縁処理をします。
- スマートフォン・リサイクルマークの付いたモバイルバッテリー※は、町小型家電回収事業で回収できますので8ページを確認しましょう。
- ボタン・充電式電池は、貴重な鉱物資源が含まれていることから、極力家電量販店等にある回収ボックスを利用しましょう。

- **蛍光灯**
(直管・丸・電球型)

※紙のケースに入れるか新聞紙等で包みます。
- **水銀含有体温計**
● **水銀含有血圧計**
● **水銀含有温度計**

- **乾電池**
(ボタン式電池含む)

- **充電式電池単体**
● **スマートフォン※**
● **モバイルバッテリー※**
● **加熱式たばこ**
● **充電式電気シェーバー**
● **充電式電動歯ブラシ**


ペットボトル


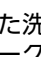
指定ごみ袋(黄色)に入れて、自治会名、世帯主名を記入し、ごみ収集カレンダーの「**ペット**」の日に出します

6 可燃	7 ペット	8 古紙
---------	-----------------	---------

- 清涼飲料(ジュース、お茶)、果汁飲料などの容器
- 酒類(焼酎、本みりん、清酒など)、しょうゆの容器
- 乳飲料、ドリンクタイプの はっ酵乳などの容器



注意事項

- 飲料、特定調味料が入っていた容器で、マークがついているものが回収の対象です。
- ボトルであっても、マークがついた洗剤のボトルなどは対象とならないので注意しましょう。プラマーク付きのボトルは、「**プラスチック製容器包装**」に出します。
- 必ず洗って水を切り、キャップとラベルを取り外します。プラスチック製キャップは「**プラスチック製容器包装**」に出します。
- ペットボトルとプラスチック製容器包装は同じ指定ごみ袋を使用しますが、分別しそれぞれの収集日に出します。

日本パークゴルフ協会 公認コース認定第427号

川西ダリアパークゴルフ場

さわやかに汗を流しませんか?

オープン期間
4月~11月末まで

営業時間 9時~17時
季節によって営業時間に変更になる場合があります

休業日 毎月第4月曜日
第4月曜が休日の場合は翌日が休業日となります

〒999-0121 川西町大字上小松5095-369
TEL./FAX.0238-33-9390



川西町自治センター
まどか
Madoka

〒999-0121 川西町大字上小松5095-36
TEL.0238-42-4126

営業時間 8時~20時(最終受付19時30分)
休館日 毎月第4月曜日

レストラン 燦燦

11時30分~14時30分(L.O.14時)
※都合により変更の場合がございます。



プラスチック製 容器包装

指定ごみ袋(黄色)に入れて自治会名、世帯主名を記入し、ごみ収集カレンダーの「プラ」の日に出します。

20 可燃	21 プラ	22 びん
----------	----------	----------

- シャンプー・リンス・液体洗剤のボトル



- 食品トレイ・卵のパック



- ネット・緩衝材・発泡スチロール



- キャップ・ラベル



- 菓子袋・レジ袋

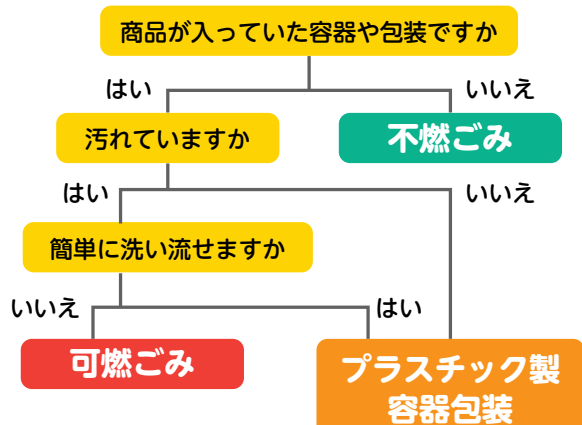


- 苗木のポット



分別に迷ったら

素材がプラスチックであっても、商品の容器や包装に使われたプラスチックでなければ回収の対象となりません。分別に迷った場合は、下の表を確認しましょう。



プラスチック製容器包装の出し方の手順



- ① 中身をすべて取り除き、汚れているものは洗います。
- ② 洗ったものは、必ず水切りをします。
- ③ 「プラスチック製容器包装」の指定ごみ袋に入れ、口を縛って出します。

注意事項

- 商品が入っていた容器や包装で、♻️マークがついているものが回収の対象です。
- プラスチック製容器包装であっても汚れの落とせないもの・落とすのが難しいものは、「可燃ごみ」に出します。
- 商品の本体(タイヤ・バケツ)や商品の一部と考えられるもの(CDケース・フィギュア等のケース)は、「不燃ごみ」に出します。



TAKAHATA WINERY

〒999-2176 山形県東置賜郡高島町糠野目 2700-1
TEL.0238-57-4800 <https://www.takahata-winery.jp>

資源物 古紙

種類ごとに紙ひもで束ねるか段ボール箱に入れ(粘着テープは使用不可)、自治会名、世帯主名を記入し、ごみ収集カレンダーの「古紙」の日に出します。

11 プラ	12 古紙	13 可燃
----------	----------	----------

- 新聞、チラシ
- 雑誌
- 飲料用紙パック
- 段ボール
- 菓子箱等その他の雑紙



注意事項

- 雑紙の場合、雑紙と追記して出します。
- シュレッダーをかけた紙・防水加工紙・カーボン紙・洗剤箱・金紙・銀紙・詰め物などの緩衝材は、「可燃ごみ」に出します。※これらの紙は、素材に含まれる薬品によりリサイクルの妨げとなることから雑紙として出せませんので注意しましょう。
- 飲料用の紙パックは、洗って切り開いて乾かしてから出します。お酒や豆乳等の内側がアルミの紙パックは、「可燃ごみ」に出します。
- 紙でないもの(粘着テープ・窓付封筒のフィルム)・カタログのビニール袋・付録のDVDなど紙以外のものは取り外し、「可燃ごみ」と「不燃ごみ」に分別して出します。

資源物 衣類等

透明な袋に入れ、自治会名、世帯主名を記入し、ごみ収集カレンダーの「布類」の日に出します。

11 プラ	12 古紙 布類	13 可燃
----------	-------------	----------

- 古着、Tシャツ、セーター、コート、ジャージ、スーツ、スキーウェア、ジーンズ、ガウン、シーツ、タオル、ハンカチ、手ぬぐいなど



注意事項

- 【回収できないもの】**靴下・下着・雨具・ウィンドブレーカー・カーテン・制服類・座布団・毛布・ネクタイ・カーペット・糸くず類・洗濯していないものや油やペンキ等で汚れたもの。
- ボタンやファスナーは付いたまま出します。
 - 汚れたものは洗濯してから出します。汚れの落ちないもので大きな衣類は、50cm角以内に裁断し「可燃ごみ」に出します。
 - 町古着回収事業で回収できるものもありますので、8ページを確認しましょう。

※冬期間(12月～3月)の資源ごみ(空き缶・金属類、びん、古紙)は、回収場所及び時間が変更となります。

回収場所 ・小松地区……………役場東側
 ・それ以外の地区……………地区交流センター

時間 8:30～9:30

買取専門店 ジュエルカフェ

貴金属・ブランド・時計
 金券・洋酒・コスメ etc.

無料査定・現金買取

山形県内 3店舗営業中! ご来店お待ちしております!

イオンモール天童店 天童市芳賀タウン北4-1-1 イオンモール天童2F 2F イオンラウンジ横 TEL 023-676-9751	イオン米沢店 米沢市春日2-13-4 イオン米沢 1F 1F 宮脇書店近く TEL 0238-37-8293	イオンモール山形南店 山形市若宮3-7-8 イオンモール山形南 1F 1F ユニコロさん近く TEL 023-666-4136
----------------------------------------------------------------------------------	------------------------------------------------------------------------	---------------------------------------------------------------------------------

※こちらの店舗では金券のお取り扱いはございません。

古物商番号 / 東京都公安委員会許可 第302210708825号

床暖房のいらない家

佐藤 博建築

T999-0131
 山形県東置賜郡川西町大字黒川674-1

☎ 0238-46-2388
 ☎ 090-2977-1084

山形県知事許可(般)第500247号

資源物

空き缶
金属類

ごみ収集カレンダーの「空き缶・金属類」の日に、収集所のコンテナに出します。

18 不燃	19 缶・金属類	20 可燃
----------	-------------	----------

- アルミ缶、スチール缶
(飲料・食料の空き缶)
- スプレー缶、カセットボンベ
- 鍋、やかん等金属製の調理器具



注意事項

- 中身を取り除き、洗ってから出します。汚れが落ちないものや油缶など汚れが落ちにくいものは「不燃ごみ」に出します。
- スプレー缶がケース・フィルム等で包まれている場合は、取り外します。
- スプレー缶やカセットボンベは、風通しのよい火元のない屋外で目視できる大きさの穴を空けてから出します。
- 空き缶以外の金属類は、透明な袋に入れて出します。
- ホーロー鍋、銅・鋳物・鋼製品は、「不燃ごみ」に出します。

資源物

びん

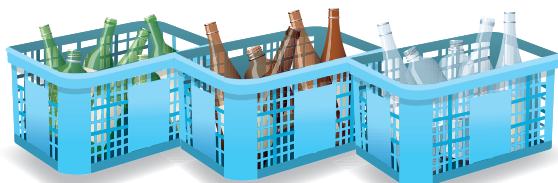
ごみ収集カレンダーの「びん」の日に、収集所のコンテナに色ごとに分けて出します。

21 不燃	22 びん	23 可燃
----------	----------	----------

- 飲料、食料のびん
- 化粧品のびん

【色わけの区分】

- 無色びん
- 緑・青色びん
- 茶色びん
- 黒色びん



注意事項

- 必ず洗って水を切り、キャップを取り外します。プラスチック製キャップは「プラスチック製容器包装」へ、金属製キャップは「不燃ごみ」に出します。
- 汚れが落ちないもの・割れたもの・殺虫剤のびんは、「不燃ごみ」に出します。
- 少しでも色の付いたものは、無色びんに混ぜないでください。

※冬期間(12月～3月)の資源ごみ(空き缶・金属類、びん、古紙)は、回収場所及び時間が変更となります。

回収場所 ・小松地区……………役場東側
・それ以外の地区……………地区交流センター

時間 8:30～9:30

Y&M ユーミーマンション

総合建設業

ハモニー
—大地との調和—

株式会社 殖産工務所

〒999-0121 山形県東置賜郡川西町大字上小松988-1
Tel.0238-42-3500 Fax.0238-42-4124
https://www.shokusan-con.co.jp E-mail:info@shokusan-con.co.jp



株式会社 車検整備一式・新車・中古車販売、燃料販売、損害保険代理店

飯田自動車

川西町大字吉田5799
TEL.0238-44-2847
FAX.0238-44-2831

吉田給油所 飯田石油

収集所に出せないごみ

千代田クリーンセンターに直接自己搬入するもの

※自己搬入できない場合は、一般廃棄物収集運搬業許可業者に処理を依頼することも可能です。

処理料金

- ごみ：10kgにつき 180円
- 小動物の死体：1体につき 2,000円

品目	注意事項
大量ごみ（引っ越し・大掃除など）	指定ごみ袋に入れる必要はありません。
可燃ごみ、不燃ごみ	それぞれに分別して搬入します。
粗大ごみ	粗大ごみ用証紙を貼る必要はありません。
布団・じゅうたん類	ひもで縛り、長さ2m以内にして搬入します。
木材（廃材・剪定枝）	長さ2m以内、直径20cm以内に裁断して搬入します。
小動物（飼い猫や犬）の死体	段ボールに入れるか、毛布などに包んで搬入します。副葬品は入れないでください。



千代田クリーンセンターで受付・処理できないごみと処分方法

品目	処分方法
事業ごみ（事業系一般廃棄物）	千代田クリーンセンターに自己搬入するか、一般廃棄物収集運搬業許可業者に相談ください。
事業ごみ（産業廃棄物）	産業廃棄物収集運搬業許可業者に相談ください。
家電リサイクル法対象品 （テレビ、冷蔵庫・冷凍庫、洗濯機・衣類乾燥機、エアコン）	購入した販売店又は一般廃棄物収集運搬業許可業者に相談ください。 指定取引場所に自己搬入できる場合は、 （株）原幸商店 米沢市花沢 3448-1 ☎ 21-3751 に持ち込んでください。 ※郵便局での家電リサイクル券（有料）の発行が必要です。
家庭用パソコン （デスクトップパソコン本体・ノートパソコン・液晶ディスプレイ・液晶ディスプレイ一体型パソコン・ブラウン管ディスプレイ・ブラウン管ディスプレイ一体型パソコン）	廃棄するパソコンのメーカーに回収の申込みを行ってください。 廃棄するパソコンの回収窓口が分からない場合や自作パソコンの場合は、 一般社団法人パソコン3R推進協会 ☎ 03-5282-7685 https://www.pc3r.jp に問い合わせください。
自動車、バイク、タイヤ、ホイール、バッテリー	購入した販売店、自動車用品販売店、 一般廃棄物もしくは産業廃棄物収集運搬業許可業者又は 公益財団法人自動車リサイクル促進センター https://www.jarc.or.jp 自動車リサイクル全般 ☎ 050-3786-7755 二輪車リサイクル全般 ☎ 050-3000-0727 に相談ください。
農機具、農業用ビニール、農業用資材、農業用肥料	産業廃棄物収集運搬業許可業者に相談ください。
建築資材、土砂、石材、瓦	専門業者、一般廃棄物又は産業廃棄物収集運搬業許可業者に相談ください。
廃油、農薬・劇薬などの薬品類、塗料、毒物	購入した販売店、専門業者、一般廃棄物又は産業廃棄物収集運搬業許可業者に相談ください。
注射器、注射針	かかりつけの医療機関に相談ください。
ガスボンベ	専門業者に相談ください。
消火器	購入した販売店又は消火器リサイクル推進センター ☎ 03-5829-6773 https://www.ferpc.jp に問い合わせください。
産業廃棄物又はそれに類するもの	産業廃棄物収集運搬業許可業者に相談ください。

株式会社 **原幸商店** Reduce Reuse Recycle

営業内容

- ◇鉄・非鉄金属（全般買取）
- ◇再生資源物全般買取・設備撤去処分
- ◇産業廃棄物中間処理・収集運搬業
- ◇破碎、圧縮・切断、圧縮梱包施設
- ◇産業廃棄物収集運搬業
- ◇特別管理産業廃棄物収集運搬業
- ◇一般廃棄物収集運搬業（米沢許可第11号）
- ◇家電リサイクル法指定取引所
- ◇計量証明事業登録
- ◇廃自動車解体処理
- ◇第一種フロン類充填回収業者



山形県米沢市大字花沢 3448-1

TEL 0238-21-3751 FAX 0238-21-3752

事業内容

- 一般貨物自動車運送事業
- 自動車運送取扱事業
- 産業廃棄物収集運搬業



川西運送 有限会社

代表取締役社長
高橋 廣志

〒999-0121 山形県東置賜郡川西町大字上小松3865-2
TEL.0238-42-2802 FAX.0238-42-2809

◎ その他回収事業

※回収対象品目は、変更となる場合がありますので、事業の詳しい内容は、ごみ収集カレンダー・町報・HP等を確認ください。

粗大ごみ回収事業

回収対象 ▶▶▶ 粗大ごみ

石油ストーブ・石油ファンヒーターなどの燃料タンク内蔵暖房機、除湿器、指定ごみ袋に入らないごみ(詳細は、分別索引を確認ください)



回収の流れと注意事項

- ①申込期間内に住民課(☎42-6618)へ申し込みます。
 - ・1個300円～、1回につき3点まで受付ます。
 - ・7ページの「千代田クリーンセンターで受付・処理できないごみ」は受付できません。
 - ・ベッドマット・ソファ等のスプリングは、出す前に取り除いてください。
- ②指定袋取扱店から「粗大ごみ用証紙」を購入します。
- ③ごみに粗大ごみ用証紙を貼り指定時間まで自宅前に出します。
- ④町が委託した業者が回収します。

小型家電回収事業

回収対象 ▶▶▶ 小型家電

通信機器具: 電話機(ダイヤル式除く)・ファクシミリ・スマートフォン・携帯電話
パソコン類: デスクトップパソコン、ノートパソコン、液晶モニター(チューナー付除く)、プリンター(レーザー・ドットプリンター除く)

電子機器具: DVDプレーヤー、電子辞書、デジタルカメラ、CD・MDプレーヤー、レコーダー

カー用品: カーナビ、カーテレビ・DVD、カーステレオ、ETC搭載ユニット

ゲーム機: ゲーム機本体、コントローラー、カセット式ゲームソフト
家庭用白物家電: 炊飯器、電子レンジ、オーブントースター など



注意事項

- ・パソコン・携帯電話等は事前に個人情報を消去してください。
- ・電池類・インク類・ディスクなどは取り除いてください。
- ・対象品以外は回収しません。

古着回収事業

回収対象 ▶▶▶ 古着

和服・帯、カーテン、革ジャン、海水パンツ、靴下、コート、下着、シャツ、ズボン、ジャケット、スーツ、Yシャツ、ストッキング、セーター、フリース、タオル、Tシャツ、パジャマ、ハンカチ、ブラウス、ベビー服、水着、毛布、ゆかた、ワンピース など



注意事項

- ・汚れや破れ、濡れがないものが対象です。
- ・透明な袋に入れて出します。
- ・対象品以外は回収しません。収集所で回収する資源ごみ(衣類)と回収品目が一部異なる場合がありますので注意してください。

食用油回収事業

回収対象 ▶▶▶ 食用油

使用済みの食用油(石油・ガソリンなどの鉱物油、ラードなどの動物性油脂は回収できません)

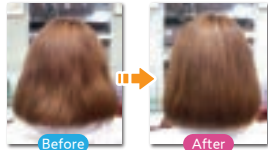
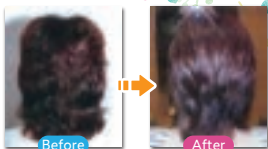


回収の流れと注意事項

- ①油を十分に冷ました後、天かすなどの固形物を取り除きます。
- ②用意したペットボトルなどに油を入れ替え、蓋をしっかりとしめ回収場所へ持っていきます。
【回収場所/時間】
 各地区交流センター/平日9:00～10:00
- ③設置された回収タンクに、油を溢さないように移し替え、油の入った容器を持ち帰ります。

置賜初! FUKUGEN IR 導入!

今までの常識を一新!
 あらゆる施術による
 ダメージをキャンセル!
 くせ毛も扱いやすく
 電子のチカラで
 髪うるうるツルツル
 お気軽にご相談ください。



▲ご予約は
こちらから

Hair Design
Chou Chou

ヘアデザイン シュシュ

〒999-0121 川西町上小松1783-1
 Mobile:090-1492-6571

定休日:毎週火曜日・第1月曜日・第3日曜日

各種ご宴会・ご会食に
 ご利用ください。



和旬彩 **さが江**
寒河江魚店

川西町大字吉田 3557

●ご予約承ります●

☎0238-44-2232(和旬彩)

☎0238-44-2918(魚店)

分別索引(50音順)

品名	分別区分	出し方・注意事項
アイスノン	可燃ごみ	
アイロン	不燃ごみ	コードは、50cm以内に裁断する。 ※町小型家電回収事業対象品目。8ページを確認する。
アイロン台	可燃ごみ	金具は取り外し、不燃ごみに出す。 指定ごみ袋に入らない場合、千代田クリーンセンターに自己搬入するか町粗大ごみ回収事業に申込む。
アクセサリ	不燃ごみ	
アコーディオンカーテン	粗大ごみ	千代田クリーンセンターに自己搬入するか町粗大ごみ回収事業に申込む。
圧力鍋	資源物(空き缶・金属類)	さびや汚れのひどいものは、不燃ごみに出す。
雨具・カッパ	可燃ごみ	
網・ネット(プラスチック製)	プラスチック製容器包装	みかん・玉ねぎ・球根などを入れる網。
網戸	粗大ごみ	千代田クリーンセンターに自己搬入するか町粗大ごみ回収事業に申込む。
アルバム	可燃ごみ	
アルミ箔	可燃ごみ	アルミ箔製の簡易鍋や汚れ防止用カバーなどを含む。
安全ピン	不燃ごみ	
衣装ケース(プラスチック製)	不燃ごみ	指定ごみ袋に入らない場合、千代田クリーンセンターに自己搬入するか町粗大ごみ回収事業に申込む。
椅子	粗大ごみ	千代田クリーンセンターに自己搬入するか町粗大ごみ回収事業に申込む。
育苗箱	受け付け・処理できないごみ	処分方法は、7ページを確認する。
一輪車(遊具・運搬作業用)	粗大ごみ	千代田クリーンセンターに自己搬入するか町粗大ごみ回収事業に申込む。
一斗缶	資源物(空き缶・金属類)	油・ペンキ類は、中身をきれいに拭き取り、洗って水を切る。 さびや汚れのひどいものは、不燃ごみに出す。事業活動で使用したものは、産業廃棄物処理業者へ依頼する。
医療系廃棄物	受け付け・処理できないごみ	注射器・注射針などの医療系廃棄物。 処分方法は、7ページを確認する。
衣類	資源物(衣類)	【収集所資源物(衣類)で回収できないもの】 靴下・下着・雨具・ウィンドブレーカー・カーテン・制服・座布団・毛布・ネクタイ・カーペット・糸くず類・洗濯していないものや油やペンキ等で汚れたものは、可燃ごみに出す。
衣類乾燥機	受け付け・処理できないごみ	処分方法は、7ページを確認する。

シンプルに建てるとは、
豊かに暮らすコト。





シンプルノート米沢スタジオ
後藤ホーム




山形県東置賜郡川西町大字吉田2245-1
TEL.0238-44-2902 FAX.0238-33-9592
<https://www.goto-kenchiku.net/>



	品名	分別区分	出し方・注意事項	
	インクカートリッジ (パソコンプリンター用)	可燃ごみ	もしくは、家電量販店や郵便局等にある回収ボックスを利用する。	
う	植木台	粗大ごみ	千代田クリーンセンターに自己搬入するか町粗大ごみ回収事業に申込む。	
	植木の支柱 (金属製・プラスチック製)	不燃ごみ	50cm以内に裁断する。	
	植木の支柱(木製)	可燃ごみ	50cm以内に裁断する。	
	植木のポット	プラスチック製容器包装	洗って水を切る。汚れが落ちないものは、可燃ごみに出す。	
	植木鉢	不燃ごみ	割れたものは、新聞紙等で包んで「危険」と書く。	
	浮き輪	可燃ごみ		
	うちわ(プラスチック製)	不燃ごみ		
	羽毛布団	粗大ごみ	千代田クリーンセンターに自己搬入するか町粗大ごみ回収事業に申込む。	
え	エアコン	受け付け・処理できないごみ	処分方法は、7ページを確認する。	
	ACアダプター	不燃ごみ	コードは、50cm以内に裁断する。 ※町小型家電回収事業対象品目。8ページを確認する。	
	液体洗剤の容器 (プラスチック製)	プラスチック製容器包装	洗って水を切る。汚れが落ちないものは、可燃ごみに出す。	
	枝類	可燃ごみ(木くず・剪定くず)	50cm以内に裁断し5キロ程度にまとめ、指定ごみ袋で巻き縛って出す。裁断できない場合、千代田クリーンセンターに自己搬入する。	
	絵具チューブ (金属製・プラスチック製)	可燃ごみ		
	MDプレーヤー	不燃ごみ	※町小型家電回収事業対象品目。8ページを確認する。	
	MD・MO	不燃ごみ	ケースも不燃ごみに出す。	
	塩化ビニールパイプ	不燃ごみ	50cm以内に裁断する。	
	延長コード	不燃ごみ	50cm以内に裁断する。	
	鉛筆削り器	不燃ごみ	電動式のコードは、50cm以内に裁断する。	
	お	オアシス(生け花用)	可燃ごみ	乾かしてから出す。
		応接セット・ソファ	粗大ごみ	スプリングは、出す前に取り除く。千代田クリーンセンターに自己搬入するか町粗大ごみ回収事業に申込む。



製本機械・省力化機械・
設計・製造・開発・販売

<https://okudass.co.jp>
OKUDA MACHINERY Co.,LTD.

 株式会社 奥田製作所 Tel.0238-44-2022
Fax.0238-44-2014

〒999-0211 山形県東置賜郡川西町大字洲島339番地

自らが受けたいと思う
医療と福祉の創造

とこしえ

小規模多機能型居宅介護 通所介護

 ケアセンターとこしえ西大塚
川西町大字西大塚 2308-9
TEL 0238-42-3555
FAX 0238-42-3550

 ケアステージとこしえ西大塚
川西町大字西大塚 2301
TEL 0238-54-2225
FAX 0238-54-2226

365日年中無休 株式会社テイクオフ

品名	分別区分	出し方・注意事項
オードブルの容器	プラスチック製容器包装	洗って水を切る。汚れが落ちないものは、可燃ごみに出す。
桶（プラスチック製）	不燃ごみ	指定ごみ袋に入らない場合、千代田クリーンセンターに自己搬入するか町粗大ごみ回収事業に申込み。
桶（木製）	可燃ごみ	指定ごみ袋に入らない場合、千代田クリーンセンターに自己搬入するか町粗大ごみ回収事業に申込み。
落ち葉・枯れ葉	可燃ごみ	
おまる	不燃ごみ	汚物は、必ず取り除く。
おむつ	可燃ごみ	汚物は、必ず取り除く。
おもちゃ （金属製・プラスチック製）	不燃ごみ	
おもちゃ（木製）	可燃ごみ	
オルガン	粗大ごみ	千代田クリーンセンターに自己搬入するか町粗大ごみ回収事業に申込み。
おろしがね（金属製）	資源物（空き缶・金属類）	さびや汚れのひどいものは、不燃ごみに出す。
おろしがね（プラスチック製）	不燃ごみ	
温度計	不燃ごみ	電池は取り除き、透明な袋に入れて「電池」と明記し、不燃ごみの日に出す。
温度計（水銀含有）	有害・危険ごみ	透明な袋に入れて「有害・危険ごみ」と明記し、不燃ごみの日に出す。
カーステレオ	不燃ごみ	※町小型家電回収事業対象品目。8ページを確認する。
カーテン	可燃ごみ	50cm角以内に裁断する。フックは、不燃ごみに出す。 ※町古着回収事業対象品目。8ページを確認する。
カーペット・じゅうたん・ラグ	可燃ごみ	50cm角以内に裁断する。裁断できない場合、千代田クリーンセンターに自己搬入するか町粗大ごみ回収事業に申込み。
カーボン紙	可燃ごみ	資源物（古紙）には出さない。
貝殻	可燃ごみ	
懐中電灯	不燃ごみ	電池は取り除き、透明な袋に入れて「電池」と明記し、不燃ごみの日に出す。
カイロ（使い捨て）	可燃ごみ	
鏡	不燃ごみ	割れたものは、新聞紙等で包んで「危険」と書く。
学習机	粗大ごみ	千代田クリーンセンターに自己搬入するか町粗大ごみ回収事業に申込み。

か



手塚一級建築士事務所

富 大工手塚建築

社寺建築
注文住宅

代表 手塚 健一郎



〒999-0603 飯豊町大字黒沢3350-1
TEL.(0238)72-2252
FAX.(0238)72-3301
携帯 090-8786-4760
mail kyhnt@amber.plala.or.jp





夢ハウスパートナー

品名	分別区分	出し方・注意事項
額縁（プラスチック製）	不燃ごみ	
額縁（木製）	可燃ごみ	ガラスは取り外し、不燃ごみに出す。
傘	不燃ごみ	折り曲げて指定ごみ袋に入る大きさにする。
加湿器	不燃ごみ	指定ごみ袋に入らない場合、千代田クリーンセンターに自己搬入するか町粗大ごみ回収事業に申込み。
ガスレンジ	不燃ごみ	指定ごみ袋に入らない場合、千代田クリーンセンターに自己搬入するか町粗大ごみ回収事業に申込み。
カセットコンロ	不燃ごみ	カセットボンベと電池は、必ず取り除く。電池は、透明な袋に入れて「電池」と明記し、不燃ごみの日に出す。
カセットボンベ（卓上用）	資源物（空き缶・金属類）	風通しのよい火元のない屋外で、目視できる大きさの穴を開ける。さびや汚れのひどいものは、不燃ごみに出す。キャップは、プラスチック製容器包装に出す。
カセットテープ	可燃ごみ	ケースも可燃ごみに出す。
ガチャガチャ（カプセルトイ）の空カプセル	プラスチック製容器包装	
カッター	不燃ごみ	新聞紙等で包んで「危険」と書く。
カップ麺の容器（紙製）	可燃ごみ	資源物（古紙）には出さない。
カップ麺の容器（プラスチック製）	プラスチック製容器包装	洗って水を切る。汚れが落ちないものは、可燃ごみに出す。
蚊取り器	不燃ごみ	電気式のコードは、50cm以内に裁断する。
蚊取りマット	可燃ごみ	
金槌	不燃ごみ	
加熱式たばこ	有害・危険ごみ	透明な袋に入れて「有害・危険ごみ」と明記し、不燃ごみの日に出す。
カバン・バッグ類	可燃ごみ	取り外しできる金具は、不燃ごみに出す。
花瓶	不燃ごみ	割れたものは、新聞紙等で包んで「危険」と書く。
カミソリ	不燃ごみ	新聞紙等で包んで「危険」と書く。
紙パック	資源物（古紙）	洗って切り開いて乾かす。紙パックだけを紙ひもで十字に束ねる。スーパーや販売店でも回収可。お酒や豆乳等の内側がアルミの紙パックは、可燃ごみに出す。
カメラ	不燃ごみ	※町小型家電回収事業対象品目。8ページを確認する。



快適暮らしのパートナー企業

前山商事株式会社

エネオス高島サービスステーション

プロパンガスの販売／灯油の販売／工業用ガス及び溶材の販売／住宅機器の販売修理
水道工事一式（高島町指定第90号）／リフォーム工事

エネオスガソリン・プロパンガス・石油製品などの身近なエネルギーを通して、
便利で快適な生活のご提案と、これからの環境問題を考える企業で有り続けます。

☎ (0238) 57-3501・FAX. (0238) 57-4410



不動産部 (社) 山形県宅地建物取引業協会会員
山形県知事許可(2)第2500号

川西町・南陽市・高島町・米沢市の土地、アパート、貸家、
中古住宅、賃貸事務所探しはお任せください。

☎ (0238) 57-4477・FAX. (0238) 57-4410

山形県東置賜郡高島町大字福沢1033-1 URL: <https://www.maeyamashoji.jp/>

エレクトロニクス・自動車分野を支える表面処理技術

確かな表面処理技術で環境に貢献



私達は先端表面処理技術開発を通して、
地球環境の保全を行います。

事業部門

- 電子部品めっき部門
- 自動車部品めっき・化成処理部門
- 塗装部門



尾長島工場



スズキハイテック株式会社

取締役会長 鈴木喜代壽 本社・工場 〒990-0051 山形市銅町 2-2-30 TEL.023-631-4703
代表取締役社長 鈴木 一徳 尾長島工場 〒990-0213 川西町大字尾長島740-12 TEL.0238-54-3615

品名	分別区分	出し方・注意事項
ガラス・ガラス食器・窓ガラス	不燃ごみ	割れたものは、新聞紙等で包んで「危険」と書く。
カレンダー	資源物（古紙）	金具は取り外し、不燃ごみに出す。その他の雑紙と一緒に紙ひもで十字に束ねるか紙袋にまとめて入れる。
缶	資源物（空き缶・金属類）	調味料・食品・飲料・菓子などを入れる缶。洗って水を切る。さびや汚れのひどいものは、不燃ごみに出す。
換気扇	不燃ごみ	
緩衝材（紙製）	可燃ごみ	カバンや靴などに入っている詰め物などの緩衝材。資源物（古紙）には出さない。
緩衝材（プラスチック製）	プラスチック製容器包装	エアークラップ・プチプチなどの緩衝材。汚れが落ちないものは、可燃ごみに出す。
乾燥剤	可燃ごみ	菓子・海苔などに入っている乾燥剤。
乾電池	有害・危険ごみ	透明な袋に入れて「有害・危険ごみ」と明記し、不燃ごみの日に出す。ボタン型電池は、家電量販店等にある回収ボックスを利用する。
感熱紙	可燃ごみ	レシート・ファックス用紙などの紙。資源物（古紙）には出さない。
木くず・木の枝・剪定枝	可燃ごみ（木くず・剪定くず）	家屋廃材は除く。くぎ等の金具類は取り除き、不燃ごみに出す。50cm以内に裁断し5キロ程度にまとめ、指定ごみ袋で巻き縛って出す。
ギター	粗大ごみ	千代田クリーンセンターに自己搬入するか町粗大ごみ回収事業に申込む。
脚立	粗大ごみ	千代田クリーンセンターに自己搬入するか町粗大ごみ回収事業に申込む。
キャップ・王冠（金属製）	不燃ごみ	瓶ビールの王冠・栄養ドリンクなどの蓋。
キャップ（プラスチック製）	プラスチック製容器包装	ペットボトル・ドレッシングなどの蓋。洗って水を切る。
急須（陶磁器製）	不燃ごみ	割れたものは、新聞紙等で包んで「危険」と書く。
教科書	資源物（古紙）	紙ひもで十字に束ねる。
金庫	不燃ごみ	指定ごみ袋に入らない場合、千代田クリーンセンターに自己搬入するか町粗大ごみ回収事業に申込む。
クーラーボックス	不燃ごみ	指定ごみ袋に入らない場合、千代田クリーンセンターに自己搬入するか町粗大ごみ回収事業に申込む。
くぎ	不燃ごみ	
草刈り鎌	不燃ごみ	新聞紙等で包んで「危険」と書く。
草刈り機（家庭用・肩掛け式）	粗大ごみ	千代田クリーンセンターに自己搬入するか町粗大ごみ回収事業に申込む。

き

く



CUCHEN[®]
New Premium
もっと美味しく、もっと簡単に

発芽酵素玄米を食卓へ





life is wonderful



ホームページ



Instagram



〒992-0314
山形県東置賜郡高島町大字塩森 809
TEL.090-9530-2687
✉ lifeiswonderful-liwo.minagawa@outlook.jp
代表 皆川 拓也  <http://www.liwo.jp>

品名	分別区分	出し方・注意事項
薬の容器（プラスチック製）	プラスチック製容器包装	錠剤シートは、薬を取り除く。取り除けない場合、可燃ごみに出す。目薬や水薬等の容器の場合、洗って水を切りプラスチック製容器包装に出す。
靴	可燃ごみ	取り外しできる金具は、不燃ごみに出す。
クッション	可燃ごみ	
クリアファイル	可燃ごみ	
クリーニングの袋	可燃ごみ	
クレヨン	可燃ごみ	
グローブ	可燃ごみ	
グローランプ	不燃ごみ	
蛍光灯	有害・危険ごみ	紙のケースに入れるか新聞紙等で包んで、透明な袋に入れて「有害・危険ごみ」と明記し、不燃ごみの日に出す。
化粧品の容器（プラスチック製）	プラスチック製容器包装	洗って水を切る。汚れが落ちないものは、可燃ごみに出す。
下駄箱	粗大ごみ	千代田クリーンセンターに自己搬入するか町粗大ごみ回収事業に申込む。
ケチャップの容器（プラスチック製）	プラスチック製容器包装	洗って水を切る。汚れが落ちないものは、可燃ごみに出す。
血圧計	不燃ごみ	電池は取り除き、透明な袋に入れて「電池」と明記し、不燃ごみの日に出す。
血圧計（水銀含有）	有害・危険ごみ	透明な袋に入れて「有害・危険ごみ」と明記し、不燃ごみの日に出す。
玄関マット	可燃ごみ	50cm角以内に裁断する。
原付バイク	受け付け・処理できないごみ	処分方法は、7ページを確認する。
ござ	可燃ごみ	50cm角以内に裁断する。裁断できない場合、千代田クリーンセンターに自己搬入するか町粗大ごみ回収事業に申込む。
こたつ・こたつ板	粗大ごみ	千代田クリーンセンターに自己搬入するか町粗大ごみ回収事業に申込む。
こたつ敷き	可燃ごみ	50cm角以内に裁断する。裁断できない場合、千代田クリーンセンターに自己搬入するか町粗大ごみ回収事業に申込む。
コップ（ガラス製・プラスチック製）	不燃ごみ	割れたものは、新聞紙等で包んで「危険」と書く。
琴	粗大ごみ	千代田クリーンセンターに自己搬入するか町粗大ごみ回収事業に申込む。

SAN-A CO., LTD.

屋根工事 外壁工事 板金加工

雨樋工事 屋根・外壁リフォーム工事



建築板金工事一式

株式会社 **サンエー工業**

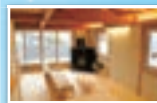
山形県知事許可(般-27)第501093号 屋根工事業・板金工事業

〒999-0142 山形県東置賜郡川西町大字堀金1563番地の1
TEL.0238-33-9457 FAX.0238-54-2919
Mail:san-a3910@ms5.omn.ne.jp

- 宅地建物取引業免許/山形県知事(13)800号
- 二級建築士事務所登録/山形県知事登録(2207)第3321号
- 建設業許可/山形県知事(般-3)第500238号
- 東北地区不動産公正取引協議会会員

高断熱・高気密 居心地の良い

無垢の家



お電話で
ご予約
ください。

公開中



(公社)山形県宅地建物取引業協会会員

不動産の仲介・貸家・アパート仲介・売買・アパート経営計画のご相談は…



夢ハウスパートナー

豊かな経験と新しい技術で

和興建設株式会社

〒999-2211 山形県南陽市赤湯299番地2

いつでもお気軽にお問合せください。

TEL. 0238-43-3303 (代)

FAX. 0238-43-6368

ホームページ▶



品名	分別区分	出し方・注意事項
ゴム手袋	可燃ごみ	
ゴムホース	可燃ごみ	50cm 以内に裁断する。
ゴムマット	可燃ごみ	50cm 角以内に裁断する。
ゴルフセット	粗大ごみ	バッグを含む。千代田クリーンセンターに自己搬入するか町粗大ごみ回収事業に申込む。
コンパネ	可燃ごみ	50cm 角以内に裁断する。裁断できない場合、千代田クリーンセンターに自己搬入するか町粗大ごみ回収事業に申込む。
サーフボード	粗大ごみ	千代田クリーンセンターに自己搬入するか町粗大ごみ回収事業に申込む。
サイクリングマシン	粗大ごみ	千代田クリーンセンターに自己搬入するか町粗大ごみ回収事業に申込む。
座椅子	粗大ごみ	千代田クリーンセンターに自己搬入するか町粗大ごみ回収事業に申込む。
サイドボード	粗大ごみ	千代田クリーンセンターに自己搬入するか町粗大ごみ回収事業に申込む。
座卓	粗大ごみ	千代田クリーンセンターに自己搬入するか町粗大ごみ回収事業に申込む。
雑誌	資源物（古紙）	紙ひもで十字に束ねる。
殺虫剤（びん製）	不燃ごみ	洗って水を切る。資源物（びん）には出さない。
座布団	可燃ごみ	指定ごみ袋に入らない場合、千代田クリーンセンターに自己搬入するか町粗大ごみ回収事業に申込む。
皿（ガラス製・金属製・陶磁器製・プラスチック製）	不燃ごみ	割れたものは、新聞紙等で包んで「危険」と書く。
ざる（金属製）	資源物（空き缶・金属類）	さびや汚れのひどいものは、不燃ごみに出す。
ざる（プラスチック製）	不燃ごみ	
三輪車	粗大ごみ	千代田クリーンセンターに自己搬入するか町粗大ごみ回収事業に申込む。
シーツ	資源物（衣類）	汚れの落ちないものは、50cm角以内に裁断し可燃ごみに出す。 ※町古着回収事業対象品目。8ページを確認する。
CDプレーヤー	不燃ごみ	※町小型家電回収事業対象品目。8ページを確認する。
CD・DVD・BD	不燃ごみ	ケースも不燃ごみに出す。
シート	可燃ごみ	ブルーシート・レジャーシートなどのシート。 50cm 角以内に裁断する。
七輪	不燃ごみ	

きれいな暮らしと環境を



有限会社 きれいな社

一般廃棄物収集運搬業
産業廃棄物収集運搬業
浄化槽施工
管理
清掃

〒999-0121 山形県東置賜郡川西町大字上小松4213-1
TEL.0238-42-6167 FAX.0238-42-4509
E-mail:kawanishi@skireisya.co.jp

飯豊営業所
〒999-0604
山形県西置賜郡飯豊町大字樺1872-3
TEL.0238-72-3629



品名	分別区分	出し方・注意事項
自転車	粗大ごみ	千代田クリーンセンターに自己搬入するか町粗大ごみ回収事業に申込む。
自動車・自動車部品	受け付け・処理できないごみ	処分方法は、7ページを確認する。
シャンプー・リンスの容器 (プラスチック製)	プラスチック製容器包装	洗って水を切る。汚れが落ちないものは、可燃ごみに出す。
シャンプーハット	可燃ごみ	
ジューサー・ミキサー	不燃ごみ	
充電式電気シェーバー	有害・危険ごみ	透明な袋に入れて「有害・危険ごみ」と明記し、不燃ごみの日に出す。
充電式電池単体	有害・危険ごみ	充電式電池の金属端子部分にビニールテープ等を貼り、絶縁処理する。透明な袋に入れて「有害・危険ごみ」と明記し、不燃ごみの日に出す。
充電式電動歯ブラシ	有害・危険ごみ	透明な袋に入れて「有害・危険ごみ」と明記し、不燃ごみの日に出す。
収納ケース(紙製)	可燃ごみ	
収納ケース(プラスチック製)	不燃ごみ	指定ごみ袋に入らない場合、千代田クリーンセンターに自己搬入するか町粗大ごみ回収事業に申込む。
シュレッダー紙	可燃ごみ	資源物(古紙)には出さない。
消火器	受け付け・処理できないごみ	処分方法は、7ページを確認する。
焼却灰	可燃ごみ	薪・練炭・豆炭などを焼却した際に出る灰。レジ袋等に入れ小分けにして出す。
障子戸	粗大ごみ	千代田クリーンセンターに自己搬入するか町粗大ごみ回収事業に申込む。
消臭剤の中芯	可燃ごみ	
消臭剤の容器 (プラスチック製)	プラスチック製容器包装	洗って水を切る。汚れが落ちないものは、可燃ごみに出す。
小動物 (飼い犬・猫など)の死体	千代田クリーンセンターに 自己搬入	一体あたり2,000円。副葬品は入れず、段ボールに入れるか毛布などに包んで搬入する。
じょうろ	不燃ごみ	
食用油	可燃ごみ	布・新聞紙等に染み込ませるか、凝固剤で固めてから可燃ごみに出す。 ※町食用油回収事業対象品目。8ページを確認する。
食用油びん	資源物(びん)	中身を取り除き、洗って水を切る。汚れが落ちないものは、不燃ごみに出す。 キャップは、洗ってプラスチック製容器包装に出す。

産業廃棄物処分業 産業廃棄物収集運搬業
有価物(金属類プラスチック類)買取
廃ガラスリサイクル商品
スーパーソール製造・販売/ウエステックサンド製造・販売

**産業廃棄物の
処分承ります!**

株式会社 **ウエステック山形**
Wastec.Y
高島町大字福沢1797-19 TEL.57-3799

《詳細はHP <https://wastec-y.co.jp/>またはQRコードで検索》

海洋プラスチックごみからできた
ジェットストリーム
JETSTREAM
ジェットストリーム

海洋プラスチックごみ、再生プラスチックを枯用

山形三菱鉛筆精工株式会社

品名	分別区分	出し方・注意事項
食用油ボトル	可燃ごみ	キャップは、洗ってプラスチック製容器包装に出す。
除湿機	粗大ごみ	指定ごみ袋に入る場合でも粗大ごみに出す。 千代田クリーンセンターに自己搬入するか町粗大ごみ回収事業に申込み。
食器棚	粗大ごみ	千代田クリーンセンターに自己搬入するか町粗大ごみ回収事業に申込み。
シンナー・劇薬・毒物類	受け付け・処理できないごみ	処分方法は、7ページを確認する。
新聞紙・チラシ	資源物（古紙）	紙ひもで十字に束ねる。
水槽	不燃ごみ	指定ごみ袋に入らない場合、千代田クリーンセンターに自己搬入するか町粗大ごみ回収事業に申込み。
水筒	不燃ごみ	
炊飯器・ジャー	不燃ごみ	内釜は、資源物（空き缶・金属類）に出す。コードは、50cm以内に裁断する。 ※町小型家電回収事業対象品目。8ページを確認する。
スキー板・ストック・スノーボード板	粗大ごみ	スキー板の場合、ストック付きで回収可。 千代田クリーンセンターに自己搬入するか町粗大ごみ回収事業に申込み。
スキー靴	不燃ごみ	
スコップ	粗大ごみ	千代田クリーンセンターに自己搬入するか町粗大ごみ回収事業に申込み。
ステレオコンポ	不燃ごみ	コードは、50cm以内に裁断する。指定ごみ袋に入らない場合、千代田クリーンセンターに自己搬入するか町粗大ごみ回収事業に申込み。 ※枠が木製でないものは町小型家電回収事業対象品目。8ページを確認する。
ストーブ（電気・ガス）	不燃ごみ	コードは、50cm以内に裁断する。指定ごみ袋に入らない場合、千代田クリーンセンターに自己搬入するか町粗大ごみ回収事業に申込み。 ※電気ストーブは町小型家電回収事業対象品目。8ページを確認する。
ストッキング	可燃ごみ	
ストロー	可燃ごみ	
スノーダンプ	粗大ごみ	千代田クリーンセンターに自己搬入するか町粗大ごみ回収事業に申込み。
スノーブラシ	不燃ごみ	
スピーカー	不燃ごみ	指定ごみ袋に入らない場合、千代田クリーンセンターに自己搬入するか町粗大ごみ回収事業に申込み。
スプーン（プラスチック製）	不燃ごみ	

す



HP 

Instagram 

株式会社 大河原工務店

〒992-0351 高畠町大字高畠782-7


TEL. 33-2110 FAX. 52-2111

品名	分別区分	出し方・注意事項
スプーン (金属製)	資源物 (空き缶・金属類)	さびや汚れのひどいものは、不燃ごみに出す。
スプリングマット	粗大ごみ	スプリングは、出す前に取り除く。千代田クリーンセンターに自己搬入するか町粗大ごみ回収事業に申込み。
スプレー缶	資源物 (空き缶・金属類)	消臭剤・芳香剤・整髪剤などのスプレー缶。風通しのよい火元のない屋外で、目視できる大きさの穴を空ける。さびや汚れのひどいものは、不燃ごみに出す。キャップは、プラスチック製容器包装に出す。
滑り台 (子ども用)	粗大ごみ	千代田クリーンセンターに自己搬入するか町粗大ごみ回収事業に申込み。
ズボンプレスナー	粗大ごみ	千代田クリーンセンターに自己搬入するか町粗大ごみ回収事業に申込み。
スマートフォン	有害・危険ごみ	透明な袋に入れて「有害・危険ごみ」と明記し、不燃ごみの日に出す。 ※町小型家電回収事業対象品目。8ページを確認する。
生理用品	可燃ごみ	
石油ストーブ・ 石油ファンヒーター	粗大ごみ	指定ごみ袋に入る場合でも粗大ごみに出す。石油と電池は、必ず抜き取る。電池は、透明な袋に入れて「電池」と明記し、不燃ごみの日に出す。千代田クリーンセンターに自己搬入するか町粗大ごみ回収事業に申込み。
石けんの個別包装紙や紙箱	可燃ごみ	資源物 (古紙) には出さない。
ゼリー・ヨーグルトの容器 (プラスチック製)	プラスチック製容器包装	洗って水を切る。汚れが落ちないものは、可燃ごみに出す。
洗顔クリームチューブ	可燃ごみ	
線香の紙箱	可燃ごみ	資源物 (古紙) には出さない。
洗剤等の容器 (紙製)	可燃ごみ	資源物 (古紙) には出さない。
洗剤等の容器 (プラスチック製)	プラスチック製容器包装	洗って水を切る。汚れが落ちないものは、可燃ごみに出す。
洗濯機	受け付け・処理できないごみ	処分方法は、7ページを確認する。
洗濯ネット	可燃ごみ	
洗濯ばさみ	不燃ごみ	
栓抜き	資源物 (空き缶・金属類)	さびや汚れのひどいものは、不燃ごみに出す。
扇風機	不燃ごみ	コードは、50cm以内に裁断する。指定ごみ袋に入らない場合、千代田クリーンセンターに自己搬入するか町粗大ごみ回収事業に申込み。 ※町小型家電回収事業対象品目。8ページを確認する。



新築・リノベーション・古民家再生・ガレージ製作



株式会社 吉村大工 

〒999-0151 山形県東田川郡西町大字大舟 1837-1 TEL.0238-42-6830 FAX.0238-20-4283



皆様へ「ありがとう」

 日本防災工業株式会社

本社 〒992-0003 米沢市窪田町窪田1239番地1

☎0238-37-2144 / FAX.0238-37-2999

仙台営業所 〒982-0805 仙台市太白区鉤取本町1丁目10番1号

☎022-307-4255 / FAX.022-307-4277

山形営業所 〒990-0066 山形市印役町5丁目7番4号

☎023-674-6370 / FAX.023-674-6380

長井営業所 〒993-0051 長井市幸町17番6号

☎0238-88-5207 / FAX.0238-88-5236

品名	分別区分	出し方・注意事項
洗面器	不燃ごみ	
洗面台	粗大ごみ	千代田クリーンセンターに自己搬入するか町粗大ごみ回収事業に申込み。
造花	可燃ごみ	金属が付いている場合でも可燃ごみに出す。
掃除機	不燃ごみ	指定ごみ袋に入らない場合、千代田クリーンセンターに自己搬入するか町粗大ごみ回収事業に申込み。
ソファ・ソファベットの	粗大ごみ	スプリングは、出す前に取り除く。 千代田クリーンセンターに自己搬入するか町粗大ごみ回収事業に申込み。
そり	粗大ごみ	千代田クリーンセンターに自己搬入するか町粗大ごみ回収事業に申込み。
そろばん	可燃ごみ	
体温計	不燃ごみ	電池は取り除き、透明な袋に入れて「電池」と明記し、不燃ごみの日に出す。
体温計（水銀含有）	有害・危険ごみ	透明な袋に入れて「有害・危険ごみ」と明記し、不燃ごみの日に出す。
体重計・ヘルスマーター	不燃ごみ	電池は取り除き、透明な袋に入れて「電池」と明記し、不燃ごみの日に出す。
台所洗剤の容器 （プラスチック製）	プラスチック製容器包装	洗って水を切る。汚れが落ちないものは、可燃ごみに出す。
耐熱ガラス製品	不燃ごみ	
タイヤ	受け付け・処理できないごみ	処分方法は、7ページを確認する。
タオル	資源物（衣類）	汚れの落ちないものは50cm角以内に裁断し、可燃ごみに出す。 ※町古着回収事業対象品目。8ページを確認する。
畳	粗大ごみ	千代田クリーンセンターに自己搬入するか町粗大ごみ回収事業に申込み。
脱臭剤・芳香剤	可燃ごみ	
タッパー・食品等の容器	不燃ごみ	
卵パック（プラスチック製）	プラスチック製容器包装	
トライ・桶・樽 （プラスチック製）	不燃ごみ	指定ごみ袋に入らない場合、千代田クリーンセンターに自己搬入するか町粗大ごみ回収事業に申込み。
樽（木製）	可燃ごみ	指定ごみ袋に入らない場合、千代田クリーンセンターに自己搬入するか町粗大ごみ回収事業に申込み。
たわし類	可燃ごみ	取り外しできる金具は、不燃ごみに出す。

安全・快適な暮らしのお手伝い

給油所

小松給油所
〒999-0121 川西町上小松 1735-37
☎0238-42-3002

灯油、軽油の配達

川西燃料配送センター
(旧吉島給油所)
〒999-0211 川西町洲島砂田 5924
☎0238-44-4921

LPG、各種住設器具販売、取付、修理

JAプロパン東部営業所
〒999-2174 高島町福沢 543-1
☎0238-58-5351

車輜販売、点検、車検、整備

置賜車輜センター
〒999-2174 高島町福沢 282-3
☎0238-57-4548

川西整備工場
〒999-0121 川西町上小松 1830-1
☎0238-42-4200



やすらぎおきたま川西ホール 通夜室完備

安心の葬儀 大切な人へありがとうの心を込めて

やすらぎ倶楽部

会員募集中 5,000円

入会金

株式会社 **ジェイエーサービスおきたま**

Mail : info@jas-okitama.com URL : http://www.jas-okitama.com

〒999-0121 山形県東置賜郡川西町大字上小松 978-1
☎(0238)37-9710 FAX (0238)46-3115

お問合せ 連絡先

ご葬儀に関するどのようなご相談も、お気軽にお問い合わせ下さい。

やすらぎおきたま川西ホール

☎0120-46-3321 ☎0238-46-3320
山形県東置賜郡川西町大字下小松305-10

	品名	分別区分	出し方・注意事項
	タンス	粗大ごみ	千代田クリーンセンターに自己搬入するか町粗大ごみ回収事業に申込む。
ち	地球儀（プラスチック製）	不燃ごみ	
	茶器（陶磁器製・ガラス製）	不燃ごみ	割れたものは、新聞紙等で包んで「危険」と書く。
	チューブ（プラスチック製）	可燃ごみ	わさび・からし・洗顔フォーム・クリーム・歯磨き粉などが入ったチューブ。
	調味料の容器（プラスチック製）	プラスチック製容器包装	塩・砂糖などの調味料が入ったビニール容器。汚れが落ちないものは可燃ごみに出す。
つ	机・デスク・テーブル	粗大ごみ	千代田クリーンセンターに自己搬入するか町粗大ごみ回収事業に申込む。
	漬物石（プラスチックコーティングされた市販のもの）	不燃ごみ	プラスチックコーティングされた市販品のみ収集の対象、それ以外は収集しない。
	漬物桶・樽（プラスチック製）	不燃ごみ	木製の場合は可燃ごみに出す。指定ごみ袋に入らない場合、千代田クリーンセンターに自己搬入するか町粗大ごみ回収事業に申込む。
	釣竿（カーボン製）	不燃ごみ	50cm 以内のものに限る。
	釣竿（竹製）	可燃ごみ	50cm 以内のものに限る。
て	DVDプレーヤー	不燃ごみ	※町小型家電回収事業対象品目。8ページを確認する。
	テーブルクロス	可燃ごみ	50cm 角以内に裁断する。
	鉄びん	資源物（空き缶・金属類）	さびや汚れのひどいものは、不燃ごみに出す。
	手袋（布製・革製）	可燃ごみ	取り外しできる金具は、不燃ごみに出す。
	テレビ	受け付け・処理できないごみ	処分方法は、7ページを確認する。
	電気あんか	不燃ごみ	コードは、50cm 以内に裁断する。
	電気温水器	不燃ごみ	指定ごみ袋に入らない場合、千代田クリーンセンターに自己搬入するか町粗大ごみ回収事業に申込む。
	電気カーペット・電気毛布	可燃ごみ	カーペット・毛布は、50cm 角以内に裁断する。コードは、50cm 以内に裁断し不燃ごみに出す。裁断できない場合、千代田クリーンセンターに自己搬入するか町粗大ごみ回収事業に申込む。
	電気シェーバー	不燃ごみ	電池は取り除き、透明な袋に入れて「電池」と明記し、不燃ごみの日に出す。充電式電気シェーバーは、透明な袋に入れて「有害・危険ごみ」と明記し、不燃ごみの日に出す。
	電気スタンド	不燃ごみ	電球（蛍光灯）・蛍光管は、紙のケースに入れるか新聞紙等で包んで、透明な袋に入れて「有害・危険ごみ」と明記し、不燃ごみの日に出す。コードは、50cm 以内に裁断する。



**スッキリ
明るく
しませんか？**

お家の
周りを

Before

高木剪定・伐採
発生材(枝葉・丸太)運搬処分
お見積りは無料です。

After

株式会社 伊藤造園士 ☎0238-72-3935
飯豊町大字椿 2529-12 FAX.0238-72-2093



性能もデザインも諦めない。

UNNO HOUSE ☎0120-31-5091

【お問合せ】株式会社ウノハウス 県南支店

品名	分別区分	出し方・注意事項
電気マッサージ機	不燃ごみ	指定ごみ袋に入らない場合、千代田クリーンセンターに自己搬入するか町粗大ごみ回収事業に申込む。
電球（蛍光灯）	有害・危険ごみ	紙のケースに入れるか新聞紙などで包んで、透明な袋に入れて「有害・危険ごみ」と明記し、不燃ごみの日に出す。
電球（白熱球・豆電球）	不燃ごみ	紙のケースに入れるか新聞紙などで包んで、指定ごみ袋に入れて出す。
電子レンジ	不燃ごみ	コードは、50cm以内に裁断する。指定ごみ袋に入らない場合、千代田クリーンセンターに自己搬入するか町粗大ごみ回収事業に申込む。 ※町小型家電回収事業対象品目。8ページを確認する。
電卓	不燃ごみ	電池は取り除き、透明な袋に入れて「電池」と明記し、不燃ごみの日に出す。
電話機	不燃ごみ	ファクシミリ・携帯電話・公衆用PHS端末を含む。 ※ダイヤル式電話機を除き町小型家電回収事業対象品目。8ページを確認する。
灯油ポンプ	不燃ごみ	電池は取り除き、透明な袋に入れて「電池」と明記し、不燃ごみの日に出す。
灯油用ポリタンク	不燃ごみ	中身は、必ず抜き取り空にする。
トースター	不燃ごみ	コードは、50cm以内に裁断する。 ※町小型家電回収事業対象品目。8ページを確認する。
時計	不燃ごみ	電池は取り除き、透明な袋に入れて「電池」と明記し、不燃ごみの日に出す。
戸棚	粗大ごみ	千代田クリーンセンターに自己搬入するか町粗大ごみ回収事業に申込む。
ドライヤー	不燃ごみ	コードは、50cm以内に裁断する。 ※町小型家電回収事業対象品目。8ページを確認する。
ドラム缶	粗大ごみ	千代田クリーンセンターに自己搬入するか町粗大ごみ回収事業に申込む。
塗料・ペンキ	受け付け・処理できないごみ	処分方法は、7ページを確認する。 ただし、中身が少量であれば、布類で拭き取り、布類は可燃ごみに出す。さびや汚れのひどい缶は、不燃ごみに出す。 事業活動で使用したものは、産業廃棄物処理業者へ依頼する。
トレイ（プラスチック製）	プラスチック製容器包装	洗って水を切る。汚れが落ちないものは、可燃ごみに出す。スーパーでも回収可。
ドレッシングの容器（プラスチック製）	プラスチック製容器包装	洗って水を切る。汚れが落ちないものは、可燃ごみに出す。
ナイフ・包丁類	不燃ごみ	厚紙や新聞紙等で包んで「危険」と書く。
苗木のポット（プラスチック製）	プラスチック製容器包装	洗って水を切る。汚れが落ちないものは、可燃ごみに出す。
長靴	可燃ごみ	

FamilyMart ファミマのアプリ **もらえる! たまる! もどってくる!**

ファミペイ 会員募集中



もらえる!

ファミペイなら
おトクがもらえる
チャンス!

クーポン
スタンプ

※ゲーム・スタンプ企画の実施、クーポンの配信をしていない期間があります。

たまる!





お好きなポイントがたまる!

※ファミペイにポイントカードの登録・連携が必要です。
登録・連携にはポイントカード各社のアカウントが必要です。
※お買い物金額200円(税込)ごとに、1ポイントを進捗します。

もどってくる!

ファミペイ払いなら
ボーナスが
もどってくる!

※ファミペイボーナスはファミペイ払いで使用できるボーナスです。
※ファミペイ払い200円(税込)ごとに1円相当のボーナスを付与します。
※一部商品・サービスではファミペイボーナスが付与されません。



今すぐアプリを
ダウンロード

川西上小松店 / 川西町大字上小松 3349-8 ☎ 54-0330 川西時田店 / 川西町大字時田 918-10 ☎ 46-5032

品名	分別区分	出し方・注意事項
流し台	粗大ごみ	千代田クリーンセンターに自己搬入するか町粗大ごみ回収事業に申込む。
納豆の容器(プラスチック製)	プラスチック製容器包装	洗って水を切る。汚れが落ちないものは、可燃ごみに出す。
鍋	資源物(空き缶・金属類)	さびや汚れのひどいもの・ホーロー製のものは、不燃ごみに出す。
波トタン (金属製・プラスチック製)	不燃ごみ	指定ごみ袋に入らない場合、千代田クリーンセンターに自己搬入するか町粗大ごみ回収事業に申込む。
ぬいぐるみ	可燃ごみ	
布くず・繊維くず	可燃ごみ	
ね 寝袋	可燃ごみ	50cm角以内に裁断する。
粘土・紙粘土・油粘土	可燃ごみ	
の 農機具・農業用資材・ 農業用ビニール	受け付け・処理できないごみ	処分方法は、7ページを確認する。
農薬・農薬びん	受け付け・処理できないごみ	処分方法は、7ページを確認する。
のり(スティックタイプ)	プラスチック製容器包装	洗って水を切る。汚れが落ちないものは、可燃ごみに出す。
のり(チューブタイプ)	可燃ごみ	
は バイク・自動二輪車	受け付け・処理できないごみ	処分方法は、7ページを確認する。
廃材	千代田クリーンセンターに 自己搬入	不燃ごみと可燃ごみに分別し、長さ2m以内、直径20cm以内に裁断し千代田クリーンセンターに自己搬入する。
はがき	資源物(古紙)	圧着はがきの場合、のりが多いため可燃ごみに出す。
バケツ(金属製)	資源物(空き缶・金属類)	さびや汚れのひどいものは、不燃ごみに出す。
バケツ(プラスチック製)	不燃ごみ	
箱(紙製)	資源物(古紙)	菓子・ラップなどが入った紙製の箱。汚れがあるものは、可燃ごみに出す。その他の雑紙と一緒に紙ひもで十字に束ねるか紙袋にまとめて入れる。
箱(金属製)	資源物(空き缶・金属類)	さびや汚れのひどいものは、不燃ごみに出す。
はさみ	資源物(空き缶・金属類)	さびや汚れのひどいものは、不燃ごみに出す。
はしご	粗大ごみ	千代田クリーンセンターに自己搬入するか町粗大ごみ回収事業に申込む。

一緒に、お仕事をしませんか？ 家庭の皆さん、企業の皆さんから

会員募集

お仕事
募集中です。

●高畠町、川西町にお住まいの方
●原則60歳以上の方

あなたの経験が役に立つ！ 会員の豊かな知識・経験・技能で皆さんのお役にたてる仕事をします。

お気軽にお問合せください！

公益社団法人
東置賜シルバー人材センター

連絡先 《本所》 (0238) 40-1070 《川西出張所》 (0238) 42-3845

詳しくはホームページでも検索できます



交通事故『0』を目指して

運転免許・各種講習の事なら、当校にご相談下さい
高齢者講習のご予約は、お誕生日の5か月前から！
山形県東置賜郡高畠町福沢1103
TEL 0120-322-166 県南自動車学校

品名	分別区分	出し方・注意事項
バスマット	可燃ごみ	50cm 角以内に裁断する。
パソコン	受け付け・処理できないごみ	処分方法は、7 ページを確認する。 ※町小型家電回収事業対象品目。8 ページを確認する。
バター・マーガリンの容器	プラスチック製容器包装	洗って水を切る。汚れが落ちないものは、可燃ごみに出す。
バッテリー	受け付け・処理できないごみ	処分方法は、7 ページを確認する。
発砲スチロール類	プラスチック製容器包装	汚れが落ちないもの・細かい粒状のもの（緩衝材）は、可燃ごみに出す。
歯ブラシ	不燃ごみ	
針	不燃ごみ	新聞紙等で包んで「危険」と書く。
針金	不燃ごみ	50cm 以内に裁断する。裁断できない場合、千代田クリーンセンターに自己搬入する。
ハンガー (金属製・プラスチック製)	不燃ごみ	
ハンガー (木製)	可燃ごみ	
ピアノ	粗大ごみ	千代田クリーンセンターに自己搬入するか町粗大ごみ回収事業に申込み。 ひ
ビーチパラソル	不燃ごみ	指定ごみ袋に入らない場合、千代田クリーンセンターに自己搬入するか町粗大ごみ回収事業に申込み。
PPバンド・梱包用テープ	可燃ごみ	長いものは、50cm 以内に裁断する。
ビデオカメラ	不燃ごみ	※町小型家電回収事業対象品目。8 ページを確認する。
ビデオテープ	可燃ごみ	ケースも可燃ごみに出す。
ビデオデッキ・ビデオテープレコーダー	不燃ごみ	指定ごみ袋に入らない場合、千代田クリーンセンターに自己搬入するか町粗大ごみ回収事業に申込み。 ※町小型家電回収事業対象品目。8 ページを確認する。
ビニールホース	可燃ごみ	50cm 以内に裁断する。
火鉢	粗大ごみ	千代田クリーンセンターに自己搬入するか町粗大ごみ回収事業に申込み。
ひも (革製・布製・プラスチック製・ナイロン製・ビニール製)	可燃ごみ	長いものは、50cm 以内に裁断する。
びん (ガラス製)	資源物 (びん)	一升びん・飲料・酒 (ビール・ワイン・ウイスキー)・食品・飲み薬・化粧水などが入ったびん。中身を取り除き、洗って水を切る。汚れが落ちないものは、不燃ごみに出す。一升びん等のリターナルびんは、極力販売店に引き取りを依頼する。

ステーキ&ハンバーグ

★テキサス★

昼はステーキ



昭和ホルモン亭

夜はホルモン焼肉



赤湯温泉街

★テキサス★
&
昭和ホルモン亭

南陽市赤湯 944-2

TEL0238-43-2941

月曜定休

品名	分別区分	出し方・注意事項
びんのコルク	可燃ごみ	ワインなどのコルク。
びんの蓋（金属製）	不燃ごみ	
びんの蓋（プラスチック製）	プラスチック製容器包装	洗って水を切る。汚れが落ちないものは、可燃ごみに出す。
ふ フィルム（写真用）	可燃ごみ	フィルムケースは、プラスチック製容器包装に出す。
布団	粗大ごみ	千代田クリーンセンターに自己搬入するか町粗大ごみ回収事業に申込む。
布団乾燥機	不燃ごみ	コードは、50cm以内に裁断する。
フライパン	資源物（空き缶・金属類）	さびや汚れのひどいものは、不燃ごみに出す。
ブラインド	粗大ごみ	千代田クリーンセンターに自己搬入するか町粗大ごみ回収事業に申込む。
ぶら下がり健康器	粗大ごみ	千代田クリーンセンターに自己搬入するか町粗大ごみ回収事業に申込む。
プランター	不燃ごみ	指定ごみ袋に入らない場合、千代田クリーンセンターに自己搬入するか町粗大ごみ回収事業に申込む。
プリンター	不燃ごみ	コードは、50cm以内に裁断する。 ※町小型家電回収事業対象品目。8ページを確認する。
風呂釜	粗大ごみ	千代田クリーンセンターに自己搬入するか町粗大ごみ回収事業に申込む。
ブロック（コンクリート）	受け付け・処理できないごみ	処分方法は、7ページを確認する。
フロッピーディスク	不燃ごみ	
風呂の蓋	不燃ごみ	50cm角以内に裁断する。裁断できない場合、千代田クリーンセンターに自己搬入するか町粗大ごみ回収事業に申込む。
噴霧器（家庭用）	不燃ごみ	指定ごみ袋に入らない場合、千代田クリーンセンターに自己搬入するか町粗大ごみ回収事業に申込む。
へ ベッド	粗大ごみ	スプリングは、出す前に取り除く。千代田クリーンセンターに自己搬入するか町粗大ごみ回収事業に申込む。
ペット砂	可燃ごみ	レジ袋等に入れ小分けにして出す。
ペットボトル	ペットボトル	洗って水を切る。キャップとラベルは、プラスチック製容器包装に出す。
ベビーカー	粗大ごみ	千代田クリーンセンターに自己搬入するか町粗大ごみ回収事業に申込む。
ベビーバス	不燃ごみ	指定ごみ袋に入らない場合、千代田クリーンセンターに自己搬入するか町粗大ごみ回収事業に申込む。
ベビーベッド	粗大ごみ	千代田クリーンセンターに自己搬入するか町粗大ごみ回収事業に申込む。

家電・引越し・粗大ごみ等 **ごみ処理** お見積無料

ずっぴりサッパリ!

上下水道工事
浄化槽維持管理
排水管詰まり修理

トイレ詰まり、悪臭がするシンクの流れが悪い等
除雪・排雪も承ります。

通常の回収で処分できない不要品や粗大ごみなど、当社にお任せください。コンテナ設置もOKです。

山形県許可番号第0618008233号 南陽市宮内4633-2
尾形興業有限公司 ☎0238 (47) 2537

変わりゆく勇氣、
変わらない想い。

オビサン株式会社 〒990-8668 山形市流通センター1-9-2
TEL.023-633-3331 FAX.023-633-3264

品名	分別区分	出し方・注意事項
ベルト（革製・布製）	可燃ごみ	取り外しできる金具は、不燃ごみに出す。
ヘルメット	不燃ごみ	
ペン	不燃ごみ	ボールペン・シャープペン・蛍光ペン・サインペン・マジックペンなどのペン。
弁当箱	不燃ごみ	
ほうき（プラスチック製）	不燃ごみ	
ほうき（木製・竹製）	可燃ごみ	
ボウル（ガラス製・プラスチック製）	不燃ごみ	割れたものは、新聞紙等で包んで「危険」と書く。
ボウル（金属製）	資源物（空き缶・金属類）	さびや汚れのひどいものは、不燃ごみに出す。
ホームタンク	粗大ごみ	中身は、必ず抜き取り空にする。千代田クリーンセンターに自己搬入するか町粗大ごみ回収事業に申込み。
ボール・球（スポーツ用）	可燃ごみ	野球・サッカー・バスケ・テニスなどのボール。
保温材・保冷材	可燃ごみ	
ポット・魔法瓶	不燃ごみ	コードは、50cm以内に裁断する。
ホットプレート	不燃ごみ	コードは、50cm以内に裁断する。 ※町小型家電回収事業対象品目。8ページを確認する。
哺乳瓶	不燃ごみ	吸い口は、可燃ごみに出す。
ポリタンク	不燃ごみ	中身は、必ず抜き取り空にする。
枕	可燃ごみ	
マットレス	粗大ごみ	スプリングは、出す前に取り除く。千代田クリーンセンターに自己搬入するか町粗大ごみ回収事業に申込み。
まな板（プラスチック製）	不燃ごみ	
まな板（木製）	可燃ごみ	
豆炭あんか	不燃ごみ	
マヨネーズの容器（プラスチック製）	プラスチック製容器包装	洗って水を切る。汚れが落ちないものは、可燃ごみに出す。
ミシン	不燃ごみ	指定ごみ袋に入らない場合、千代田クリーンセンターに自己搬入するか町粗大ごみ回収事業に申込み。

ほ

ま

み

<p>とんかつ とんぱ 山形</p>	<p>伝説のすた丼屋 SUTADONYA</p>	<p>珈琲所 コメダ珈琲店</p>
<p>とん八 米沢春日店 米沢市春日4-4-3 TEL.0238-26-8525</p>	<p>すた丼屋 米沢春日店 米沢市春日町4-2-98 TEL.0238-40-8110</p>	<p>コメダ珈琲店 米沢徳町店 米沢市徳町 2-69-1 TEL.0238-21-1722</p>

	品名	分別区分	出し方・注意事項
め	眼鏡・眼鏡ケース	不燃ごみ	
	メジャー（金属製）	不燃ごみ	
も	毛布	可燃ごみ	50cm角以内に裁断する。裁断できない場合、千代田クリーンセンターに自己搬入するか町粗大ごみ回収事業に申込む。 ※町古着回収事業対象品目。8ページを確認する。
	木炭	可燃ごみ	
	餅つき器	不燃ごみ	指定ごみ袋に入らない場合、千代田クリーンセンターに自己搬入するか町粗大ごみ回収事業に申込む。
	モップ	可燃ごみ	
	物干し竿	粗大ごみ	千代田クリーンセンターに自己搬入するか町粗大ごみ回収事業に申込む。
	モバイルバッテリー	有害・危険ごみ	透明な袋に入れて「有害・危険ごみ」と明記し、不燃ごみの日に出す。 ※リサイクルマークがあるもののみ町小型家電回収事業対象品目。8ページを確認する。
	や	やかん	資源物（空き缶・金属類）
薬品		受け付け・処理できないごみ	処分方法は、7ページを確認する。
ゆ	湯たんぽ	不燃ごみ	
	湯沸かし器	不燃ごみ	指定ごみ袋に入らない場合、千代田クリーンセンターに自己搬入するか町粗大ごみ回収事業に申込む。
よ	浴槽	粗大ごみ	千代田クリーンセンターに自己搬入するか町粗大ごみ回収事業に申込む。
ら	ライター	不燃ごみ	中のガスを使いきり、着火部分（金具）を外して不燃ごみに出す。
	ラジカセ	不燃ごみ	電池は取り除き、透明な袋に入れて「電池」と明記し、不燃ごみの日に出す。コードは、50cm以内に裁断する。 ※町小型家電回収事業対象品目。8ページを確認する。
	ラップ	可燃ごみ	ラップの芯は、資源物（古紙）に出す。
	ランチジャー	不燃ごみ	
	ランドセル	可燃ごみ	取り外しできる金具は、不燃ごみに出す。
	ランニングマシン	粗大ごみ	千代田クリーンセンターに自己搬入するか町粗大ごみ回収事業に申込む。
	り	リール	不燃ごみ
リモコン		不燃ごみ	電池は取り除き、透明な袋に入れて「電池」と明記し、不燃ごみの日に出す。



Insurance
Safety
System

I・S・S Inc

お客様にとって
いちばん身近な
保険のホームドクターを
目指します

株式会社 アイ・エス・エス

〒992-0012 米沢市金池5丁目11-31
TEL. 0238-24-0707 / FAX. 0238-24-3348
E-mail: info@e-iss.com

各種損保取扱店



LINE登録
お願いします

—地域に密着した安全を創る—






エコアクション21
認証番号 0011695

株式会社
セロン東北

代表取締役社長 森 幸二
南陽営業所所長 加藤 慎二

本社 山形市久保田1-8-28 TEL/023(643)6215(代)

南陽営業所 南陽市島貫619-14 TEL/0238(40)3408

支社 酒田・鶴岡・米沢

営業所 新庄・村山・寒河江・天童・長井・南陽・仙台

事業部 ビルメン・保育園(山形県内4箇所)

セロン東北 [検索](#)

品名	分別区分	出し方・注意事項	
冷蔵庫・冷凍庫	受け付け・処理できないごみ	処分方法は、7ページを確認する。	れ
レコード盤	不燃ごみ		
レジ袋	プラスチック製容器包装	汚れが落ちないものは、可燃ごみに出す。	
レトルトパック	プラスチック製容器包装	洗って水を切る。汚れが落ちないものは、可燃ごみに出す。	
ローソク	可燃ごみ		ろ
ロープ	可燃ごみ	50cm 以内に裁断する。	
ローラースケート	不燃ごみ		
ロールカーテン	粗大ごみ	千代田クリーンセンターに自己搬入するか町粗大ごみ回収事業に申込む。	
ワープロ	不燃ごみ	※町小型家電回収事業対象品目。8ページを確認する。	わ
ワープロリボン	可燃ごみ		
ワイパー	不燃ごみ		

ココイチ

お持ち帰り

できたてをお持ち帰り!

カレー弁当

モバイルオーダーの
詳しい使い方はこちらから!スマホで
簡単!モバイルオーダー
いつでもココから!ロースカツカレー
プラス やさい
1,157円(税込)

テイクアウトもココイチアプリからオーダー&お支払い

モバイルオーダーは
会員登録が
便利です!

ココイチアプリ



オーダー



テイクアウト



帰る



CURRY HOUSE

CoCo 壱番屋

米沢金池店

山形県米沢市金池5丁目13-3 ☎0238-37-1114

営業時間 11:00~22:00(ラストオーダー)



災害時のごみの分別と出し方



大規模な災害が発生すると、大量のごみが一斉に発生します。一日も早い復旧・復興のためには、ルールに基づいて分別し、正しく処理することが必要です。町民の皆様のご協力をお願いします。

災害時のごみの出し方は、災害の種類や規模等により変わる場合があります。より具体的な分別方法や仮置き場については、発災時に町ホームページやFacebook等でお知らせします。



生活ごみと災害ごみに分けましょう

生活ごみ

家庭から排出される日常のごみ



各地区の収集所へ

可燃ごみの収集を最優先に、発災後概ね3日以内に収集再開することを目標としています。収集再開後、通常の分別ルールに基づき、普段利用している収集所に出してください。

災害ごみ

被災した住宅の壊れた家具や家電、割れた食器や布団など災害により発生したごみ



仮置き場へ

仮置き場は、発災後概ね3日以内に開設することを目標としています。次のページを参考に分別した上で、仮置き場に持ち込んでください。

注意 事項



生活ごみは、悪臭や害虫発生の原因となるので、災害ごみと混ぜないでください。



災害と関係なく発生したごみ(便乗ごみ)は、仮置き場には持ち込めません。



通常の生活ごみ、事業所から出たごみ、産業廃棄物は、仮置き場には持ち込めません。

ふるさとリサイクル
地球のことを考えています。

大浦工業株式会社

総合建設業(土木・解体工事業)

〒992-0332
山形県東置賜郡高畠町大字相森145-1
TEL:0238-52-0204
FAX:0238-52-0538
E-mail:info@o-ura.co.jp
URL:https://www.o-ura.co.jp



空き家などの解体工事 おまかせください!!

災害ごみの分別方法



以下の区分を参考に**事前に分別をした上で**、仮置き場へ搬入してください。

※災害の種類により変わることがあります。詳しくは、発災時に町ホームページやFacebook等でお知らせします。

仮置き場に持ち込めるもの

可燃物

汚れた衣類や紙類など



廃プラスチック

プラスチック製容器など

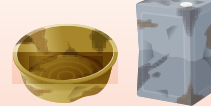


ガラス・陶磁器類



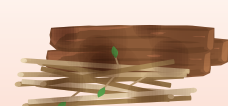
金属くず

金物・缶など



木くず

流木・柱・角材など



リサイクル家電

TV・洗濯機・冷蔵庫・エアコン

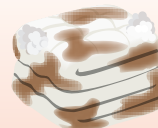


※冷蔵庫は必ず空にしてください。

その他の家電



布団



マットレス



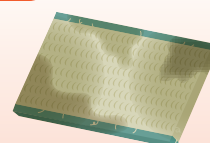
ソファー



木製家具



畳



有害物

電池・蛍光灯など



危険物

消火器・石油ストーブなど



※石油は必ず抜き取り、空にしてください。

その他の粗大ごみ

etc.

仮置き場に
持ち込め
ないもの

種類	例
アスベスト	アスベストが含まれる建材・断熱材 など
薬品類	農薬、殺虫剤、塗料、シンナー など
油	ガソリン、灯油 など
感染性廃棄物	注射器、透析器具、点滴器具 など
フロンガス封入機器	業務用冷凍機器・空調機器 など
PCB含有機器	安定器、トランス、コンデンサー など
処理困難物	自動車、バイク、ガスボンベ、庭石、肥料 など

日頃からの備えを大切に ~災害時の廃棄物をできるだけ出さないために~

不要なものは、日ごろから処分しておくことで、災害時のごみを減らすことができます。また、家具や電化製品を固定することで、災害時に身を守るとともに破損を防ぐことができます。災害に備え、今できることから準備を始めましょう。



違法な不用品回収業者にご注意ください！

川西町の許可を持っていない業者が、粗大ごみ・使えなくなった家電製品等を回収することは認められていません。

「不用品の無料回収」などと記載したチラシの配布や拡声器で案内しながら軽トラックなどで巡回し家庭から出る粗大ごみ・使えなくなった家電製品等を回収する違法な不用品回収業者がいます。

このような無許可の業者は、トラブルの原因となりますので、利用しないでください。



野焼き・不法投棄は、法律で禁止されています。

(罰則：5年以下の懲役もしくは、1,000万円以下の罰金又は、これの併科)



お問合せ先

●千代田クリーンセンター ☎0238-57-4004

受付時間 【月～金曜日】9:00～12:00 / 13:00～16:00
(土・日・祝日・12/30～1/3を除く)

●南陽クリーンセンター ☎0238-40-2612
(し尿汲み取り)

受付時間 【月～金曜日】8:30～12:00 / 13:00～17:00
(土・日・祝日・12/29～1/3を除く)

一般廃棄物処理業の許可業者

ごみの収集運搬業許可業者

- (有)きれい社 ☎0238-42-6167
- 尾形興業(有) ☎0238-47-2537

浄化槽清掃・汚泥収集運搬業許可業者

- (有)きれい社 ☎0238-42-6167
- 尾形興業(有) ☎0238-47-2537
- (有)県南エコサービス ☎0238-43-4247
- (株)ジェイアイ ☎0238-50-2711



KAWANISHI

川西町 住民課

〒999-0193 山形県東置賜郡川西町大字上小松 977 番地 1
☎0238-42-6618 (直通) / FAX: 0238-42-6614
HP: <https://www.town.kawanishi.yamagata.jp>



町ホームページ



見やすいユニバーサルデザインフォントを採用しています。



この冊子は環境に配慮した紙を使用し、植物油インキで印刷しています。